



Projet éducatif de territoire 2021-2024 : version synthétique

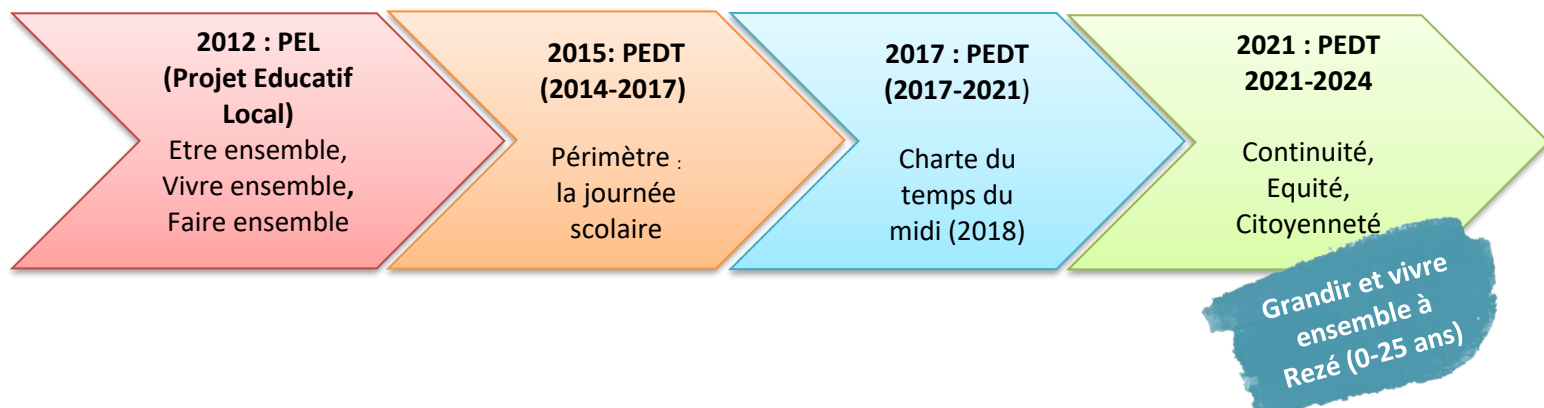


"Les politiques petite enfance, enfance et jeunesse, traversent l'ensemble des actions publiques menées par la collectivité. Sa construction, en lien avec tous les acteurs du territoire, est l'occasion d'amorcer une réflexion globale sur un PEDT élargi aux 0 - 25 ans ou "comment bien grandir à Rezé". L'enjeu essentiel restant celui d'améliorer la coopération entre les différents acteurs éducatifs dans une logique de co-construction. Nous souhaitons que ce futur projet porte les valeurs de citoyenneté, de justice sociale, d'égalité et de continuité éducative. »

Isabelle Coirier – adjointe au Maire, coordinatrice du pôle enfance et jeunesse







Historique



Retours sur l'évaluation du PEDT 2017-2021

Le Projet éducatif a fait l'objet d'une évaluation menée par la Ligue de l'enseignement- FAL 44 et les FRANCAS de Loire –Atlantique. Cette évaluation a fait ressortir les éléments suivants :

-  - Faire vivre le PEDT en **transversalité**, en repensant ses modes de gouvernance, en renforçant les liens entre les temps scolaire et périscolaire (dont temps de loisirs ARPEJ), en multipliant les temps d'échanges et de concertation, en améliorant la communication, en repensant les transitions et les passerelles : charte de mutualisation des locaux, projets transversaux, règles de vie, animation du PEDT, travail sur les panneaux d'affichage, etc.
-  - Réadapter l'**offre éducative** dans le **respect du rythme et des besoins de l'enfant**, par la pérennisation ou la création de partenariats internes et externes, la stabilisation des équipes (professionnalisation et formation), la diversification des activités proposées, l'agencement des locaux : utilisation des extérieurs, intervention d'animateurs de l'ARPEJ-Rezé et d'associations culturelles, prise en compte de la dimension éducative du temps du repas, formation des équipes, etc.
-  - Réaffirmer du rôle de **l'enfant acteur** en travaillant autour de son autonomie, sa responsabilisation, en favorisant son expression, et par la prise en compte de ses choix et propositions : co-construction d'activité, projets passerelles, débats philos et théâtres forums, apprentissage du vivre ensemble, autonomie sur le temps du repas et de la sieste, droits de l'enfant, sensibilisation au développement durable
-  - Etre particulièrement vigilant sur la démarche d'**inclusion**, par l'intégration et la prise en compte des enfants à besoins spécifiques (notamment les enfants de classes ULIS) : sensibilisation à la gestion des émotions, à l'égalité filles-garçons, généralisation d'outils inclusifs, accompagnement des équipes par la chargée d'inclusion scolaire, dispositifs CLAS et apprentis lecteurs, partenariats (Handisup, Cemea, PRE...)

Orientations du PEDT 2021-2024

Ce premier projet éducatif a été validé par le conseil municipal du 24 juin 2021. Dans le cadre de la démarche « Grandir et vivre ensemble à Rezé », il a vocation à être enrichi par les propositions issues des ateliers de l'automne 2021.



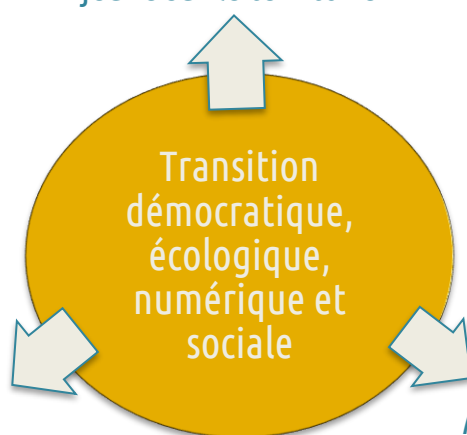
Continuité

Bâtir une continuité éducative tout au long du parcours de l'enfant puis du jeune sur le territoire



Citoyenneté

Au cœur de la cité et de la citoyenneté



Equité

Améliorer la justice sociale et l'équité territoriale pour le bien-être des enfants et des jeunes



Ces orientations, et les valeurs qui y sont liées, seront au cœur des projets pédagogiques des accueils périscolaires pour les 3 prochaines années.

Déclinaison scolaire et périscolaire des orientations (écoles publiques)



Justice sociale

- Veiller à la prise en compte des enfants à besoins particuliers
- Favoriser l'égalité filles-garçons
- Accompagner les enfants dans la réussite éducative
- Veiller à un climat bienveillant
- Veiller à la protection des mineurs les plus fragiles



Équité

Améliorer la justice sociale et l'équité territoriale pour le bien-être des enfants et des jeunes

Diversité de l'offre éducative et équité territoriale

- Proposer une offre adaptée aux besoins de l'enfant tout en évitant la sur-sollicitation et la suractivité
- Proposer une offre variée et favoriser l'accès pour tous au sport, aux loisirs et à la culture
- Veiller à un équilibre sur le territoire



Lien entre acteurs éducatifs

- Assurer une cohérence et une complémentarité entre les temps scolaires et périscolaires et entre les temps mairie et les temps ARPEJ
- Améliorer l'appropriation du PEDT par tous les acteurs
- Veiller à une communication pertinente et à l'implication des parents



Continuité éducative

Bâtir une continuité éducative tout au long du parcours de l'enfant puis du jeune sur le territoire

Parcours de l'enfant

- Porter une attention particulière aux temps de transition et renforcer les logiques de passerelle entre les différents âges
- Inscrire des actions dans une logique de continuité éducative et de parcours
- Développer les formations des animateurs



Participation

- Valoriser le rôle de l'enfant acteur et son libre choix, développer son esprit



Ouverture sur le monde

- Favoriser la socialisation et le vivre ensemble
- Sensibiliser aux cultures différentes

Citoyenneté

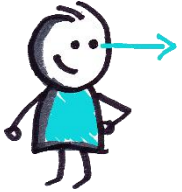
Au cœur de la cité et de la citoyenneté

Engagement dans la cité

- Apprendre à l'enfant à devenir citoyen
- Sensibiliser aux modes de déplacements doux
- Lutter contre le gaspillage, sensibiliser au tri, au recyclage, à l'alimentation responsable
- S'approprier et améliorer son environnement



5 chantiers retiendront tout particulièrement l'attention sur l'ensemble de la tranche d'âge 0/25 ans :



- La création de nouvelles places d'accueil pour les jeunes enfants,
- La diversification des choix dans la restauration scolaire et une meilleure adaptation des menus aux tous jeunes enfants dans les multi-accueils de la Ville,
- La stabilisation des équipes périscolaires et la qualité des animations et contenus pédagogiques apportés sur les temps d'accueils périscolaires,
- L'amélioration de la communication avec les parents d'élèves,
- Le soutien apporté aux jeunes les plus fragilisés par les crises sanitaires, sociales et économiques.

Vers une démarche plus globale, « Grandir et vivre ensemble à Rezé » : un projet éducatif élargi en 2022



Fin mai / début juin 2021

- Temps d'échange avec les acteurs éducatifs partie prenante de la démarche pour une formation aux outils de recueil de paroles

Juin / juillet

- Aller-vers les publics et temps de recueil des paroles, expressions et besoins de manière large.

Aout

- Compilation des données, identification des sujets saillants.

Septembre / novembre

- Restitution en septembre à l'instance de pilotage du projet et lancement des ateliers sur des sujets précis issus de la première phase

Décembre/ janvier

- Temps fort de restitution de l'ensemble de la démarche et présentation d'un document -cadre.